

# Mo une traversée

Un projet de  
Marie Vauzelle & Selman Reda



# Mo une traversée

## Création 2019

Spectacle jeune public à partir de 7 ans

Durée 75 min

Marie Vauzelle - **metteur en scène**

Selman Reda et Marion Duquenne - **comédien.ne.s**

Mawuyno Agbenoo - **danseur**

Julien Kamoun - **musicien**

Olivier Durand - **graphiste live**

Raphaël Dupont - **création vidéo**

Fabrice Duhamel - **régisseur général**

Lola Dolelo - **régisseuse lumière**

Anne Maguet - **attachée de production**

Sophie Blanc - **administratrice de production**

### Co-production

Les Théâtres, Bernardines (Marseille) - Théâtre Massalia, scène conventionnée pour le jeune public-tout public - Pôle Arts de la Scène, Friche de la Belle-de-Mai.

### Soutiens et accueils en résidence

Théâtre de Fos, Scènes et Cinés, Scène conventionnée Art en Territoire, Istres Ouest Provence - La Gare franche, maison d'artistes, Montpellier - Théâtre de la Cité, Montpellier - Théâtre d'Arles, scène conventionnée pour les écritures contemporaines - le ZINC Centre de création des arts numériques.

### Soutiens

DRAC PACA, Conseil Régional de Provence Alpes Côte d'Azur, Ville d'Arles, Spedidam, Adami Lauréat du Fonds SACD pour la Musique de scène 2018

### SAISON 2020/2021

Festival En Ribambelle

- 28 octobre 2020 à 14h30 - le Sémaphore scène conventionnée, Port de Bouc (13)
- 3 et 4 novembre 2020 à 9h30 et 14h30 - Théâtre de Fos, Art en Territoire, Istres Ouest Provence (13)
- 15 janvier 2021 à 14h30 et 19h30 - Espace Nova, Velaux (13)

### SAISON 2019/2020

- du 6 au 8 novembre 2019 – L'Hexagone, scène nationale de Meylan (38)
- 22 avril 2020 à 14h30 - le Sémaphore scène conventionnée, Port de Bouc (13) > report
- 20 mars 2020 à 9h30 et 14h30 / 21mars à 15h - Théâtre de Fos sur Mer (13) >report

### SAISON 2018/2019

- 14 et 15 mars 2019 - Théâtre de Fontblanche, Vitrolles (13)
- du 22 février 2019 au 02 mars 2019 - Création Théâtre des Bernardines, Marseille (Théâtre du Gymnase & Théâtre Massalia)

Spectacle inscrit au dispositif Provence en Scène - CD13 2020/2021

# SOMMAIRE

## LE SPECTACLE [p. 4](#)

- Introduction
- Propos
- Dispositif Scénique
- Narration

## L'ÉQUIPE ARTISTIQUE [p. 11](#)

- Marie Vauzelle
- Équipe de Création
- Équipe de Tournée
- Collaborations

## AUTOUR DU SPECTACLE MO [p. 15](#)

- Outils pédagogiques et propositions d'activités en classe

## LA COMPAGNIE Mab [p. 16](#)

## LES DERNIÈRES CRÉATIONS [p. 17](#)

## CONTACT [p. 20](#)



© Yann Etienne

## LE SPECTACLE

*Mo est un peu poète, un peu acrobate et un peu magicien. Mo a beaucoup de mondes en lui, et beaucoup de choses à raconter. A nous apprendre aussi. Mo vivait dans un petit village loin d'ici. Il y avait la guerre. Un jour il est parti à la poursuite d'un rêve.*

*Six artistes de disciplines différentes racontent ensemble le parcours d'un exil clandestin.*

Au sein d'un dispositif vidéo original, un danseur-acrobate, deux comédiens, un musicien, un graphiste et un vidéaste construisent, en direct et à vue, un film muet. Ils racontent par tableaux l'itinéraire, entre réel et rêves, d'un jeune exilé africain.

L'histoire de Mo est inspirée de celle de Mohamed, un jeune Guinéen avec lequel a travaillé Marie Vauzelle. Le spectacle prend la forme du conte. Il s'agit de partager, par les images et la poésie, les souvenirs et les rêves du jeune homme – avec tous, les petits comme les grands.

### LIENS VIDEO

- **teaser 4 minutes**
- **teaser 1 minute**

## Histoires vécues

En 2004, Marie Vauzelle se rend dans le sud du désert algérien, à Djanet, près de la frontière lybienne, pour faire de la randonnée. Lors de sa marche, sur un sentier étroit à flanc de montagne, elle croise un groupe d'exilés. Le contraste entre son groupe, touristes, bien équipés et chaussés, accompagnés de guides et d'ânes chargés de nourriture, matériel de camping... et ces hommes en haillons qui avaient juste des bidons avec de l'eau à la main et l'air hagard l'a marquée. Elle a toujours eu envie de raconter ce moment là.

La même année, elle découvre le travail d'Olivier Jobard, [Kingsley](#), aux Rencontres de la photographie d'Arles.

Selman Reda, de son côté, avait recueilli le témoignage d'un homme ayant fait le voyage du Mali.



## Propos


Il s'agit d'abord d'un spectacle sur le fait de grandir, et de grandir avec ses rêves.

Il s'agit également de montrer que les distances ne sont pas les mêmes pour tous, que pour de nombreux Africains par exemple, l'Europe est plus éloignée de l'Afrique que l'Afrique de l'Europe. Il s'agit de faire entendre un écho différent de celui commun du thème de la planète globalisée, de montrer que **la liberté d'aller et venir n'est pas universelle**, que certains risquent leur vie sur les mêmes routes que d'autres empruntent pour les vacances...

Il est question aussi de représenter un **emmurement progressif de l'Europe**. Sans discours moralisateur ni idéologique mais par la métaphore. Comme toute métaphore, chacun y fera son histoire.

Le dispositif vidéo supprime la pesanteur. **Ici, la notion de pesanteur, en même temps qu'elle poétise, devient politique.** Le corps est manipulé est contraint au plateau - pas l'esprit. On peut s'extraire du sol et des lois qui s'y gravent.

L'être sur l'écran est toujours **menacé d'effacement** - il est parfois plus une silhouette qu'un être, en tout cas moins « réel » à l'image que les éléments qui l'entourent. Cela est dû à l'incrustation sur fond noir. Comme ces hommes aussi et leurs histoires sont toujours menacés d'effacement.



*À la réalité pesante du corps de l'interprète répond la virtualité en suspens de sa silhouette - qui devient un objet de réflexion possible.*



## La poésie comme lecture du réel

L'histoire des migrations clandestines est souvent dramatique. Les images que nous en donnent les médias reflètent à l'envi l'horreur et le tragique de ces destinées. Nous souhaitons à l'inverse **tenir éloigné cet aspect misérabiliste**, pour montrer la complexité du voyage, ses rencontres, ses rêves, ses pauses.

Nous nous approchons de cette histoire par **le poème**, pour essayer de raconter l'irracontable, pour laisser le sens ouvert, pour une approche sensible.

Mo est un personnage joyeux, naïf, un peu lunaire. Un personnage inspiré de Charlie Chaplin dans Les Temps Modernes, rattrapé par la réalité crue du voyage et du monde, sans quitter sa joie et sa naïveté.

## Dispositif Scénique

« Deux forces régissent l'univers : la lumière et la pesanteur »

Simone Weil, La Pesanteur et la Grâce

### Entre contrainte et envol

Comment raconter des corps entravés, empêchés - quand ils ne sont pas menacés dans leur intégrité - de traverser des espaces ? Comment raconter ces vies qui éprouvent dans leur chair les lourdeurs de la pesanteur et qui pourtant franchissent d'impossibles obstacles, portés par la force de leurs rêves ?

Il semblait impossible de raconter ce parcours, ce voyage d'Afrique subsaharienne jusqu'en Europe, sans images, sans qu'il y ait les paysages, les éléments traversés. Il ne s'agit pas du décor d'un exil, mais de l'affrontement d'un corps avec des éléments hostiles.

En cherchant au plateau les rapports d'un corps vivant à une image, nous avons « trouvé » ce dispositif (en fait vieux et connu comme le cinéma) - d'où **la pesanteur est éliminée**.

Et qui a en plus ce double aspect : à l'image, le corps filmé peut s'envoler au-dessus des murs. Au plateau le corps est au contraire hyper-contraint par la pesanteur à cause de la position allongée.

Le spectateur voit donc simultanément deux choses contraires.







## Description

Au centre du plateau, un interprète joue, danse. Deux comédiens tour à tour l'aident, le contraignent, le filment ou jouent avec lui. Ils sont filmés depuis les cintres et incrustés en direct dans l'image. Lorsqu'ils se couchent au sol, ils apparaissent donc debout dans l'image. Un comédien peut escalader un mur immense, descendre du ciel ou faire des acrobaties fantasmagoriques.

A cour, un graphiste crée en direct les décors sur un studio de cinéma miniature (notre boîte de Méliès), filmé par 2 caméras. Il mêle peinture, dessin, photos découpées et éléments réels (sable, eau, pierres...) Un système d'engrenages de vélo lui permet de faire des travellings, d'animer son théâtre d'objets. La maquette s'anime.

A jardin, un musicien, entouré de ses instruments et d'accessoires divers, crée en live la musique et les bruitages.

Derrière eux, est projeté le film qu'ils créent tous, à vue.

Ce dispositif très global joue sur toutes les dimensions. Le plateau vit, l'oeil du spectateur peut choisir ce qu'il regarde, et circuler entre les différents médias. Cela ouvre une écriture riche et dialectique, où circule le sens – et où le spectateur a l'espace de projeter ses propres pensées, de créer son propre spectacle.

## Narration

### Un récit par tableaux

Chaque étape du voyage de Mo est l'objet d'un chapitre, nommé par un titre : La Maison, la Ville du Sud, la Traversée, le Mur, la Mer, la Ville du Nord. Rejoignant par là une dimension de récit initiatique, de carnet de voyage aussi. Et chaque fois, on suit sur une carte son parcours : toujours ce tissage de réel et d'universel.



@ Elliot Lenan



@ Yann Etienne



@ Elliot Lenan

### Organique et fragile

**Mettre en scène MO c'est en réalité orchestrer une recherche.** De cette rencontre protéiforme est née une esthétique organique, composite mais simple, au service de notre nécessité commune à dire cette histoire. Paradoxalement la contrainte du « tout live », a permis à la fois de développer des outils techniques complexes et une construction de « bouts de ficelle ».

La simplicité des moyens et les effets spéciaux qu'ils permettent, ouvrent l'imaginaire pour mêler réel et fantasmagorie, dans **un univers poétique et magique à la Georges Méliès.**

@ Yann Etienne



# L'ÉQUIPE ARTISTIQUE

## Marie VAUZELLE

auteure et metteuse en scène



Artiste associée au Théâtre Gymnase-Bernardines et à la Scène nationale d'Alès.

Titulaire de Masters de philosophie et d'ethnologie, elle entre à l'École Nationale Supérieure d'Art Dramatique de Montpellier en 2005.

Elle co-fonde en 2007 le Collectif Moebius, pour laquelle elle est comédienne et dramaturge sur tous les spectacles.

En 2014, elle crée parallèlement sa propre compagnie à Arles, la Compagnie Mab.

Au théâtre, elle écrit et met en scène «Sans Pères» en 2010, «Antigone» en 2011 puis «Le Rêve de Jo» et «Les ciels de Bahia» en 2016, spectacles très jeune public. En 2017, elle écrit et met en scène «La Rose et le Réséda» (pour et avec 50 collégiens - à l'Usine, CNAREP de Tournefeuille) puis «Mo, une traversée» création jeune public en 2019 (coproduction Les Théâtres - Théâtre Massalia - Pôle Arts de la Scène). En 2020, elle met en scène «Maelström» de Fabrice Melquiot, spectacle jeune public, au Théâtre des Bernardines, (coproduction Massalia) avec un musicien et une comédienne, qui se jouera cette saison.

Pour le Collectif Moebius, elle écrit : «Lambda» (2013), «Pharmakos» (2015) et «Nuit» à la Chartreuse de Villeneuve-les-Avignon en 2019.

Elle participe en 2021 aux Rencontres d'été de la Chartreuse et y retourne en résidence pour son prochain texte, «2456».

Son texte Nuit a eu le prix Artcena 2019. Elle en signera la mise en scène au Théâtre du Gymnase en avril 2022 puis au Printemps des Comédiens.

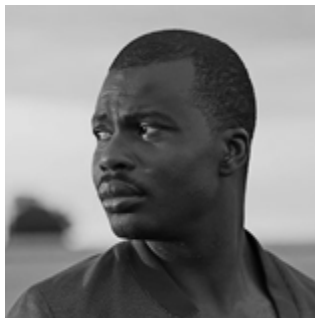
Elle est interprète dans les créations du Collectif Moebius et de Gildas Millin («MCCM »).

Elle travaille également en tant qu'assistante à la mise en scène avec Gildas Millin («MCCM» en 2019-20) Jean-Pierre Baro («La Mort de Danton» en 2016), Les Possédés («Sweet Sour Suite» en 2014) et Cyril Teste («Romances» en 2008).

Au cinéma, elle tourne en 2008 avec Jacques Rivette dans «Les 36 vues du Pic Saint Loup».

Elle mène de nombreux stages et ateliers de pratique et d'écriture théâtrale depuis 2009, notamment à l'ENSAD de Montpellier et à l'ERACM et au CFA-Métiers du Spectacle à Marseille, où elle met en scène en mai 2021 une adaptation de «Black Hole».

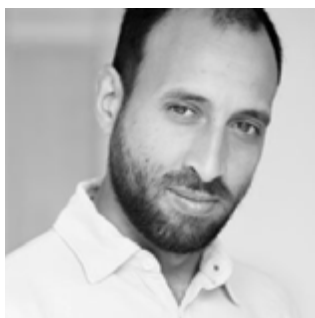
## L'ÉQUIPE DE CRÉATION



Mawunyo Agbenoo

**Danseur**

Diplômé de l'Académie Internationale de danse de Paris, formé aux arts du cirque aux Noctambules de Nanterre et au théâtre aux Ateliers de la Comédie de Paris, il danse avec la Cie Mood, le C.O. de Calvi, la Cie Nosaj et Black Bakara. Il donne des cours de hip hop, de roue Cyr et de mât chinois dans diverses écoles d'Ile de France. En 2018, il crée Les vertiges d'une fourmi avec sa compagnie, Parti de Rien et tourne Bedrun, court métrage lauréat du prix CNC.



Selman Reda

**Comédien**

Il collabore depuis plusieurs années avec le Théâtre de la Cité et la Compagnie l'Individu. Il a participé à de nombreuses créations comme Paysages Humains avec Gilles Le Moher, Le(s) Visage(s) de Franck avec Charles-Eric Petit ou encore Faisons l'histoire et To Burn or not par Michel André. Il a joué dans Le Songe d'une nuit d'été et Citizen K, de la Compagnie L'Individu.

En 2017, il crée Ne laisse personne te voler les mots, à partir de sa propre histoire et de la pensée de l'islamologue Rachid Benzine - pour aborder dans les collèges et lycées les dérives de l'islamisme. Il crée Les Orateurs en 2016 et Discours à ma nation en 2018. Il anime plusieurs ateliers dans des centres sociaux à Marseille.



Raphaël Dupont

**Création vidéo**

Après un Diplôme National Supérieur Expression Plastique (DNSEP) à l'Ecole Européenne Supérieure de l'Image de Poitiers, Raphaël Dupont explore les nouveaux médias à travers des installations interactives vidéos et sonores. Il collabore également avec différentes compagnies de théâtre, danse et groupes de musique pour des créations scénographiques (Collectif MxM, CT4C, Cie Kat'çaça, Mathieu Furgé)... Il tente de proposer des expériences sensorielles, poétiques et corporelles aux spectateurs. Ou encore celles qui mettent en scène la relation du public à l'image, au son et à l'objet.



Julien Kamoun  
**Musicien**

Compositeur, batteur, percussionniste, il fonde Le Philharmonique de la Roquette en 1996. Il compose pour le théâtre avec les Carboni & Spirituosi, le Théâtre des 3 Hangars, le Théâtre de La Fonderie et la Cie La Galvaude, L'éléphant Vert, La Cie Caracol.

En 2016, il fonde Studio Phosphore avec Olivier Durand et Laurent Bernard pour produire les films sur lesquels Le Philharmonique de la Roquette jouera lors de ses ciné-concerts, et développe ainsi l'interaction entre l'image projetée et la musique en live.



Olivier Durand  
**Graphiste**

Graphiste, réalisateur, vidéaste, illustrateur, son travail se concentre sur l'animation 2D et les usages de la vidéo pour le spectacle vivant. Après avoir fait les Beaux arts, il travaille entre Berlin et la France, notamment avec le Théâtre des 3 hangars, Julien Asselin, Michael Ronen, Caroline Ruiz et plusieurs musiciens, et signe plusieurs courts métrages, installations et video mapping.

Il crée le Studio Phosphore en 2016.



Séverine Monnet  
**Créatrice Lumières**

Formée à Tetraccord, elle est régisseur lumières pour la Crieé, KLAP, Les Théâtres, le Ballet d'Europe et divers festivals à Marseille, Montpellier, Grenoble et Nice. Artificière, elle participe notamment aux créations du Groupe F et de la Compagnie Etoiles, comètes et Cie.

## L'ÉQUIPE DE TOURNÉE



Mawunyo Agbenoo  
Danseur



Selman Reda  
Comédien



Marion Duquenne  
Comédienne



Julien Kamoun  
Musicien



Olivier Durand  
Graphiste



Lola Delelo  
Régisseuse Générale  
et Lumière

# AUTOUR DU SPECTACLE MO

## Outils pédagogiques et propositions d'activités en classe

*Chaque activité est précédée d'une initiation au théâtre sous forme d'échauffement et d'exercices sur 4 axes : se concentrer, écouter l'autre, prendre la parole, prendre conscience de mon corps dans l'espace.*

### Lire ensemble

Le livre « [Kingsley](#) » (lien sur le titre) du photographe Olivier Jobard (source d'inspiration de Mo) : observation, description et échanges autour des photographies du voyage de Kingsley.

### Expression corporelle

#### [Pesante pesanteur](#)

Comme l'interprète de Mo, nous explorerons des situations physiques dans lesquelles les déplacements sont difficiles voire impossibles et quelle danse peut en naître.

#### [La traversée](#)

Explorer de façon sensible le voyage, sa dureté, ses pauses. Le froid, la soif, l'eau, les envols rêvés... Travail théâtral et corporel, en musique.

### Jeux et improvisations simples en classe

#### [Et si c'était moi ?](#)

Imaginer l'exil : en groupe et à partir d'une documentation choisie, inventer un pays, une situation, choisir où l'on part, comment, faire son sac...

#### [Frontières et différences](#)

Jeux dans l'espace avec toute la classe, sur le principe des chaises musicales, pour éprouver de façon simple et ensemble, les divisions d'un espace commun et les circulations possibles/ impossibles.

### Raconter autrement : autour du cinéma muet

À partir de scènes choisies de Chaplin :

- comment rend-il compte des difficiles actualités de son époque ? (différences avec le reportage ou le récit par exemple)
- « À la manière de » : travailler à une séquence courte autour de l'exil

### Préparer en classe (à lire, à voir)

Cliquez pour être dirigé vers les pages concernées

[Eux, c'est nous](#) - Daniel Pennac

[Comprendre les réfugiés](#)

[Une girafe sous la pluie](#)

# LA COMPAGNIE MAB

La **Compagnie Mab** a pour fondatrice Marie Vauzelle, auteure, metteuse-en-scène et comédienne.

Son travail s'articule entre une recherche de la forme, faisant la part belle à l'onirisme, et les questions que pose notre monde : nos héritages (Sans pères, Nuit), l'exil (Mo), le handicap (Maelström), la contagion (Black Hole), la résistance (Antigone, Traces) etc.

La méthode est toujours la même : partant de matériaux dramaturgiques, sociologiques et philosophiques, elle s'immerge dans le réel longuement et précisément, puis travaille à en faire poème.

Comment parler autrement de ce qui nous brûle socialement ? Comment se ré-appropriier les images et les mots dont nous sommes abreuvés et qui finissent par nous aveugler ? Quel regard peut porter l'artiste, quel éclairage singulier sur le monde qui l'entoure ?

Ses spectacles mêlent en live théâtre, vidéo et installation sonore pour créer une expérience sensorielle, non discursive mais esthétique, un espace mental et onirique, où la forme se doit aussi d'exprimer le fond, et où le spectateur est laissé libre de penser.

Indissociablement de la recherche et de la création, la compagnie développe de nombreux projets de territoire, en collaboration avec des institutions (musées, écoles supérieures, programmes scientifiques) et, surtout, s'inscrit là où la cité fait défaut : quartiers, collèges en ZEP, foyers pour mineurs, instituts pour handicapés...





# LES DERNIÈRES CRÉATIONS



## MAELSTRÖM LSF

**Création 2023**

Spectacle tout public dès 11 ans

**60 min**

Texte : Fabrice Melquiot

Mise en scène : Marie Vauzelle

Équipe de création : 4 pers.

Équipe de tournée : 4 pers.

<https://compagniemab.com/creation/maelstrom-lsf/>

Née sourde, Véra, quatorze ans, est éconduite par son amoureux, car « on ne sort pas avec une handicapée ». Peut-on exister par sa différence, en faire une force ?

Le texte de Fabrice Melquiot interroge avec poésie l'adolescence d'aujourd'hui. Au coin d'une rue, la jeune fille laisse éclater sa tristesse, sa colère et son désir de vivre.

Au plateau, 3 interprètes : un musicien, une comédienne, et son double, une interprète en langue des signes. Les deux jeunes femmes jouent dans un jeu de miroir, chacune dans sa langue, proches et complices, nous laissant voir les états d'âmes de Véra en même temps que sa dualité. Les spectateurs sont embarqués dans la poésie de ces 2 langues et voyagent entre réalité, souvenirs et imaginaire.

Incarnée par de jeunes interprètes, cette parole fulgurante exprime les tourments et les espoirs d'adolescents qui voudraient pouvoir vivre ensemble et rester singuliers.

**Production** Compagnie Mab

**Co-production** Théâtre Gymnase-Bernardines (Marseille), Théâtre Massalia scène conventionnée d'intérêt national Art, Enfance et Jeunesse (Marseille), Archives Départementales de Marseille,

**Soutiens** Avec le soutien de la DRAC PACA, Région Sud, de L'ENSAD Montpellier et du Théâtre de Fos Scènes et Cinés - Scène conventionnée Art en Territoire, Région Sud Plateaux solidaires.

**Accueils en résidence** Théâtre Gymnase-Bernardines (Marseille), Châteauvallon Liberté Scène nationale (Toulon), Théâtre du Hangar (Montpellier), Théâtre de Fos Scènes et Cinés - Scène conventionnée Art en Territoire,



## NUIT

**Création 2022**

Spectacle tout public

**90 min**

Texte, mise en scène :

**Marie Vauzelle**

Équipe de création : 14 pers.

Équipe de tournée : 7 pers.

<https://compagniemab.com/nuit>

C'est l'histoire de la dernière nuit, entre rêve et réalité, de Jean. Une nuit d'errance, de rencontres, de paroles, de drogues et d'alcool, une nuit intime et la nuit d'une époque. Il croise des femmes, des amis, sa mère, son enfant, les fantômes de sa vie... Sa dernière nuit, drôle et tragique, avance vers sa propre mort, médiocrement et inexorablement.

*Entre vidéo, projections interactives en infra-rouge, installations plastiques et sonores, les spectateurs plongent dans l'expérience sensorielle de cette nuit, pleine de fantômes, de rêves, de souvenirs, de fantômes et d'hallucinations perceptives.*

**Production** Collectif Moebius

**Co-productions** Théâtre Gymnase-Bernardines, Printemps des comédiens, Théâtre de Nîmes, Le Cratère - Scène nationale d'Alès, l'Usine - CNAREP de Tournefeuille, Théâtre d'Arles

**Accueils en résidence** Théâtre du Hangar, Chartreuse - CNES de Ville-neuve-les-Avignon, Théâtre de Fos

**Soutiens** : DRAC Occitanie, DICREAM, Spedidam

Nuit a été écrit à la Chartreuse en mai 2019 et a reçu le prix d'Aide à la création ARTCENA en 2019. Le projet a été admis au Grand oral du prix la Mise en scène de la SACD en 2020.



# MAELSTRÖM

Création 2021

Spectacle tout public dès 11 ans

**75 min**

Texte : Fabrice Melquiot

Mise en scène : Marie Vauzelle

Équipe de création : 10 pers.

Équipe de tournée : 6 pers.

<https://compagniemab.com/maelstrom>

Véra a 14 ans. Née sourde, elle est maintenant appareillée mais reste différente aux yeux de ses camarades. Véra est amoureuse, elle vient d'être éconduite, parce qu'on ne sort pas avec une fille « handicapée ». Au coin d'une rue, au coeur de la grande ville indifférente, elle laisse éclater sa tristesse et son désir de vivre.

*Au sein d'un dispositif interactif qui traduit les sons en images, se déploie la parole de Véra, en dialogue et résonance avec la musique jouée par un jeune homme, son « autre », l'objet de sa colère et de son désir.*

**Production** Compagnie Mab

**Co-production** Théâtre Gymnase-Bernardines (Marseille), Théâtre Massalia scène conventionnée d'intérêt national Art, Enfance et Jeunesse (Marseille), Archives Départementales de Marseille,

**Soutiens** DRAC PACA, Région Sud, L'ENSAD Montpellier, Théâtre de Fos Scènes et Cinés - Scène conventionnée Art en Territoire, Région Sud Plateaux solidaires.

**Accueils en résidence** Théâtre Gymnase-Bernardines (Marseille), Châteauvallon Liberté Scène nationale (Toulon), Théâtre du Hangar (Montpellier), Théâtre de Fos Scènes et Cinés - Scène conventionnée Art en Territoire,

*« On ressent le sentiment d'exclusion et la solitude de Véra. Son handicap est invisible, d'autant qu'elle est sourde appareillée, donc parlante. L'essentiel est que l'on ressent sa différence. La belle sensibilité du personnage nous a touchés et devrait aller droit au coeur des spectateurs adolescents. »*

*La Provence, 2021*



## LE RÊVE DE JO

**Création 2016**

Spectacle familial dès 2 ans

**35 min**

de Marie Vauzelle & Marie Vires

Équipe de création : 4 pers.

Équipe de tournée : 4 pers.

<https://compagniemab.com/leredejo>

Ce soir, la maman de Jo s'en va. Elle part en voyage, au loin, pour son travail. Ça la met en colère, Jo, parce que demain c'est son anniversaire. Mais c'est une nuit comme toutes les nuits et passe le marchand de sable. Jo s'endort et se met à rêver. Et si maman revenait ?

*Un voyage onirique et sensoriel qui éveille l'imaginaire. Un travail sur le clair et l'obscur, le brillant et le mat, le grand et le petit, les matières et les couleurs, les sons... et les grandes émotions.*

**«Des musiques superbes, une gestuelle magnifique, des couleurs éclatantes, une scène tantôt feutrée dans une ombre intime et tantôt éclatante de lumière: voilà qui a séduit les enfants médusés, enchantés par ce rêve magique»**

***La Provence, 2016***

En décembre 2021, sur invitation de la Ville d'Arles et de les Monuments nationaux, une version itinérante pour lieux hors les murs est créée.

Les enfants suivent Jo dans ses aventures et traversent avec elle ses mondes imaginaires et ses paysages émotionnels comme autant de tableaux poétiques à travers les salles de l'Abbaye de Montmajour.





compagniemab.com

**Artistique**

Marie Vauzelle - 06 22 25 67 88  
mabcompagnie@gmail.com

**Administration de production**

Sophie Blanc - 06 87 88 04 16  
sophieblancproduction@gmail.com

MDVA - 3 bd des Lices /13200 Arles  
N° Siret : 809 576 721 00025 / Code APE : 9001-Z  
Licence d'entrepreneur du spectacle : 2-1081385

